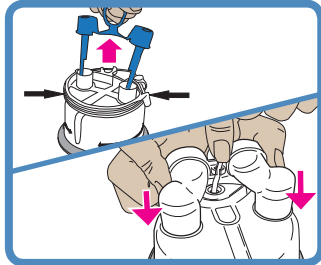


2. ΔΙΑΜΟΡΦΩΣΗ ΤΟΥ AIRVO 2

1. ΠΡΙΝ ΞΕΚΙΝΗΣΕΤΕ

Το AIRVO 2 πρέπει να στερεωθεί σε δίσκο στερέωσης σε ιστό (900PT405) χαμηλότερα από το ύψος του κεφαλιού του ασθενή.

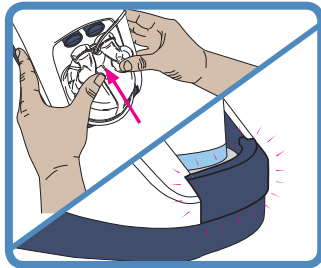
Ανοίξτε τη συσκευασία του σετ σωλήνα & θαλάμου (θερμαινόμενος αναπνευστικός σωλήνας, θάλαμος αυτόματης πλήρωσης MR290 και προσαρμογέα).



2. ΤΟΠΟΘΕΤΗΣΗ ΘΑΛΑΜΟΥ ΝΕΡΟΥ

Αφαιρέστε τα μπλε καπάκια θύρας από το θάλαμο τραβώντας τις αποσπώσιμες γλωττίδες προς τα πάνω. Στη συνέχεια αφαιρέστε το βραχιόνα που συγκρατεί το σωλήνα παροχής νερού.

Προσαρμόστε τον παρεχόμενο προσαρμογέα πάνω από τις δύο κάθετες θύρες στο θάλαμο και πιέστε μέχρι τέρμα. Στη συνέχεια κουμπώστε το σωλήνα παροχής νερού στη θέση του.



Προσαρμόστε το θάλαμο νερού στη μονάδα πιέζοντας προς τα κάτω το προστατευτικό δαχτύλων και σύρετε στη θέση του το θάλαμο, ευθυγραμμίζοντας προσεκτικά με τα μπλε άκρα της θύρας του θαλάμου.

Πιέστε σταθερά στη θέση του το θάλαμο μέχρι το προστατευτικό δαχτύλων να κουμπώσει στη θέση του με ένα κλικ.

⚠ ΠΡΟΕΙΔΟΠΟΙΗΣΕΙΣ

Για αποφυγή εγκαυμάτων:

- Μην ξεκινάτε τη λειτουργία της μονάδας χωρίς να έχει τοποθετηθεί στη θέση του ο θάλαμος νερού.
- Το νερό στο θάλαμο θερμαίνεται πολύ κατά τη χρήση. Να είστε προσεκτικοί κατά την αφαίρεση και άδειασμα του θαλάμου.
- ΜΗΝ αγγίζετε τη θερμαντική πλάκα, το θάλαμο νερού ή τη βάση θαλάμου κατά τη διάρκεια της χρήσης.

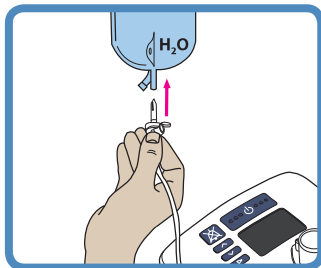
Για αποφυγή ηλεκτροπληξίας:

- Κατά το χειρισμό της μονάδας ενώ είναι τοποθετημένος στη θέση του ο θάλαμος νερού, αποφύγετε να γείρετε το μηχάνημα ώστε να αποτραπεί κάθε περίπτωση εισχώρησης νερού στο περίβλημα της μονάδας.
- Αδειάστε όλο το νερό από το θάλαμο νερού πριν μεταφέρετε τη μονάδα.

⚠ ΣΥΣΤΑΣΕΙΣ

Για εξασφάλιση βέλτιστης θεραπείας (MR290 μόνο):

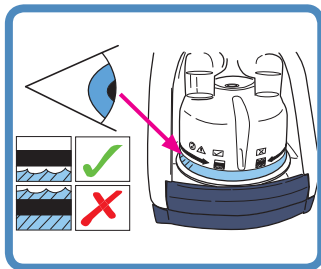
- Μη χρησιμοποιείτε το θάλαμο αυτόματης πλήρωσης MR290 εάν έχει πέσει ή έχει μείνει χωρίς νερό, καθώς αυτό μπορεί να οδηγήσει σε υπερπλήρωση του θαλάμου.
- Μη χρησιμοποιείτε το θάλαμο MR290 εάν η στάθμη του νερού αυξηθεί πάνω από τη γραμμή μέγιστης στάθμης νερού, καθώς αυτό μπορεί να οδηγήσει σε είσοδο νερού στον αεραγωγό του ασθενή.



3. ΣΥΝΔΕΣΗ ΑΣΚΟΥ ΝΕΡΟΥ

Προσαρτήστε το στείρο ασκό νερού στο βραχιόνα ανάρτησης 20 cm (8") πάνω από τη μονάδα και σπρώξτε την ακίδα ασκού μέσα στο εξάρτημα στο κάτω μέρος του ασκού. Ανοίξτε το καπάκι αερισμού στο πλάι της ακίδας ασκού. Τώρα ο θάλαμος γεμίζει αυτόματα ως την απαιτούμενη στάθμη και διατηρεί τη στάθμη αυτή μέχρι να αδειάσει ο ασκός του νερού.

Για να διασφαλίσετε συνεχή ύγρανση, βεβαιώνεστε πάντα ότι δεν έχει εξαντληθεί το νερό στο θάλαμο νερού ή/και στον ασκό.



Ελέγξτε αν ρέει νερό μέσα στο θάλαμο και αν διατηρείται κάτω από τη γραμμή πλήρωσης. Αν η στάθμη του νερού ανέβει πάνω από τη γραμμή πλήρωσης, αντικαταστήστε αμέσως το θάλαμο.

MR290: Ρύθμιση ροής έναντι χρόνου χρήσης (στείρος ασκός νερού 2 λίτρων)

L/min	2	5	10	15	20	25	30	35	40	45	50	55	60
ώρες	378	151	75	50	37	30	25	21	18	16	15	13	12